

**EID** MÉDITERRANÉE

OPÉRATEUR PUBLIC - DÉMOUSTICATION



# PROJET D'ÉTABLISSEMENT



**2026 - 2032**



# SOMMAIRE

Édito du Président .....	p. 3
Préambule .....	p. 4
1 - Notre identité .....	p. 5
<i>Les fondements de l'EID Méditerranée</i>	
<i>Nos missions historiques de contrôle de la nuisance</i>	
<i>Nos missions connexes</i>	
2 - Nos axes directeurs .....	p. 8
<i>Nos principes structurants</i>	
<i>Notre ambition collective</i>	
<i>Nos orientations d'action</i>	
3 - Nos stratégies d'intervention .....	p. 14
<i>Stratégie n°1 - pérenniser et sécuriser la mission historique</i>	
<i>de démoustication des zones humides</i>	
<i>Stratégie n°2 - moustique-tigre et autres moustiques urbains :</i>	
<i>construire une stratégie différenciée, réaliste et partenariale</i>	
<i>Stratégie n°3 - conforter l'Eid-Med avec des missions connexes</i>	
4 - Une trajectoire à consolider .....	p. 42

## ÉDITO DU PRÉSIDENT



Depuis plus de 65 ans, l'EID Méditerranée s'engage, au nom des collectivités littorales, pour garantir un cadre de vie préservé, sain et propice à l'activité humaine et au développement touristique. Beaucoup ne se rappellent plus vraiment du lien fondamental entre la démoustication, la salubrité, l'habitabilité et le modèle économique de ces zones côtières, originellement constituées de marais où prolifèrent les moustiques.

Cette mission, toujours aussi essentielle, s'exerce aujourd'hui dans un monde profondément transformé et de plus en plus incertain : les crises climatiques et de la biodiversité questionnent notre action au quotidien. L'accumulation, au cours des vingt dernières années, de contraintes normatives et réglementaires ont fortement impacté les modes opératoires et les coûts de la démoustication. La progression du moustique-tigre, et les risques vectoriels qui l'accompagnent, alimente de nouvelles craintes et de nouvelles attentes.

L'EID Méditerranée est aujourd'hui à un tournant : les bouleversements globaux imposent des transitions mais aussi, à une autre échelle, parce que s'est ouvert un moment d'incertitudes budgétaires et statutaires. Comme le présageait le contrôle de la Chambre régionale des comptes en 2024, l'augmentation continue des coûts des opérations de démoustication, notamment avec la raréfaction des prestataires aériens, l'inflation sur l'achat d'insecticides et la stagnation des recettes, ont inexorablement et structurellement affaibli notre établissement. Le modèle de financement ne permet plus aujourd'hui à l'EID Méditerranée d'assurer, dans des conditions satisfaisantes, la couverture de ses missions statutaires et la met désormais en péril.

Avec ce projet d'établissement 2026–2032, nous avons souhaité développer une vision prospective et poser collectivement les bases d'un nouveau cap. Ce cap, c'est d'abord celui de la clarté : clarifier nos missions, nos priorités, nos responsabilités. C'est aussi celui de la transparence et du dialogue : construire ensemble des niveaux de services soutenables et adaptés aux réalités locales. Enfin, c'est celui de la résilience et de la transformation : renouveler notre modèle technique et économique pour garantir, demain encore, l'efficacité et la légitimité de notre action.

Je crois profondément en la capacité de l'EID Méditerranée à relever les défis qui l'attendent. Son expertise opérationnelle, son ancrage scientifique, sa gouvernance partagée et l'engagement de ses agents sont autant d'atouts précieux pour exercer notre indispensable mission. Ce projet fixe un horizon, mais c'est ensemble – collectivités, partenaires, agents – que nous lui donnerons corps.

Avec ambition, lucidité et confiance.

Christophe Morgo,  
*Président de l'Entente interdépartementale  
pour la démoustication du littoral méditerranéen*

# PRÉAMBULE

## PROTÉGER DEPUIS 1959 : UN MODÈLE UNIQUE SUR LE LITTORAL MÉDITERRANÉEN

Créée en 1959, l'Entente interdépartementale pour la démoustication du littoral méditerranéen (EID-Med) œuvre depuis lors au confort des habitants des zones littorales et rétro-littorales. À l'origine, ces territoires — transformés dans les années 1960 par la Mission Racine — étaient freinés dans leur développement par l'abondance de moustiques et le souvenir encore vif d'épidémies passées.

Quotidiennement, ses opérations garantissent la qualité de vie de près de 2 millions de résidents permanents et la bonne tenue des activités économiques et touristiques sur la façade méditerranéenne.

Modèle public unique en France, adossé à un réseau de partenaires nationaux et internationaux d'opérateurs en démoustication, l'EID-Med s'impose comme une référence technique et scientifique dans la lutte contre les moustiques. Elle incarne une coopération exemplaire entre collectivités, démontrant la pertinence d'une mutualisation territoriale des moyens au service de la santé publique et de la protection des populations.

Son action repose sur une alliance exigeante : recherche et développement, expertise de terrain et éthique environnementale, pour adapter en continu ses savoir-faire aux défis sanitaires et climatiques contemporains.

Avec ce projet stratégique 2026-2032, l'EID-Med affirme sa volonté d'anticiper les évolutions de son environnement – scientifique, réglementaire, écologique et sociétal – pour demeurer un acteur public de référence, au service des décideurs et des populations.

*Vue aérienne de La Grande Motte.*



# 1 - NOTRE IDENTITÉ

## LES FONDEMENTS DE L'EID MÉDITERRANÉE

*Un service public mutualisé au cœur du littoral méditerranéen*

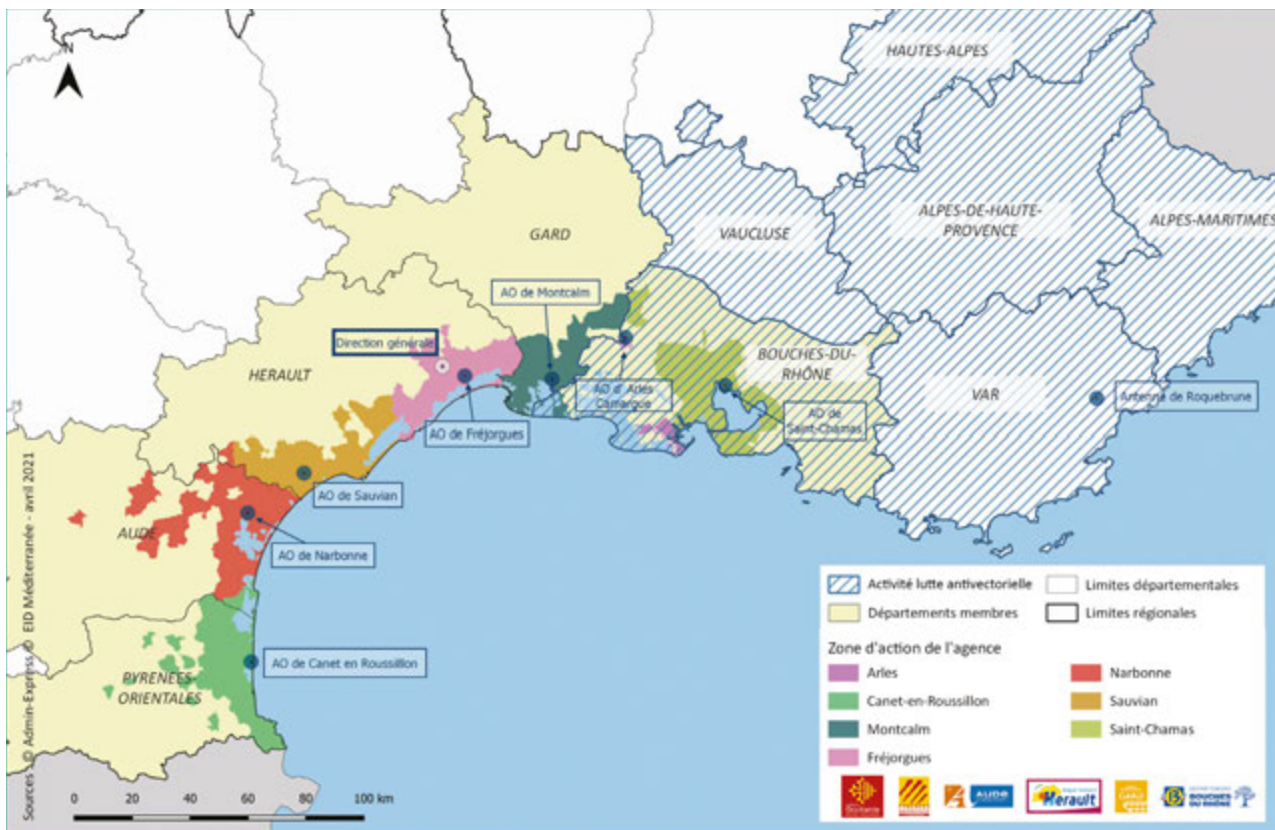
L'EID-Med est un syndicat mixte encadré par la loi du 16 décembre 1964 modifiée. Ses interventions sont autorisées chaque année par arrêté préfectoral, après avis des CODERST (Conseils départementaux de l'environnement et des risques sanitaires et technologiques).

Basée à Montpellier, l'Entente s'appuie sur une base aérienne à Candillargues et sur sept agences opérationnelles, qui assurent la présence de l'établissement sur un territoire de 220 communes littorales et rétro-littorales.

Son effectif compte 130 agents permanents et 15 saisonniers, mobilisés sur le terrain pour protéger la qualité de vie et les milieux naturels.

Son organisation déconcentrée lui permet d'allier efficacité opérationnelle et ancrage territorial, au plus près des enjeux locaux.

Zone d'action de chaque agence opérationnelle (AO).



## NOTRE MISSION HISTORIQUE DE CONTRÔLE DE LA NUISANCE

### *Contenir la nuisance pour préserver la qualité de vie sur le littoral*

La mission statutaire principale de l'EID-Med consiste à réaliser les études et interventions nécessaires à la démoustication du littoral méditerranéen.

Cette mission de service public est conduite pour le compte et par délégation des Départements de la façade méditerranéenne — Pyrénées-Orientales, Aude, Hérault, Gard et Bouches-du-Rhône — avec le concours financier de la Région Occitanie.

Le contrôle de la nuisance vise en priorité deux moustiques caractéristiques des marais (*Aedes caspius* et *Aedes detritus*), dont les émergences massives peuvent altérer durablement la qualité de vie des habitants et des visiteurs, sans toutefois véhiculer des maladies transmissibles à l'Homme.

Parallèlement à ces interventions historiques, l'EID-Med mène depuis sa création des actions ciblées sur les moustiques urbains, notamment le moustique commun (*Culex pipiens*).



*Aedes caspius*



*Aedes detritus*



*Culex pipiens*

Depuis les années 2000, l'établissement s'intéresse également à l'expansion du moustique-tigre (*Aedes albopictus*), espèce invasive, particulièrement nuisante et vectrice potentielle d'arboviroses<sup>1</sup>.

Sa prolifération rapide dans les zones urbanisées brouille la perception de l'efficacité des actions menées sur les espèces rurales littorales, tant ses comportements et habitats diffèrent.

En l'absence, à ce jour, de solutions opérationnelles éprouvées à l'échelle internationale pour réduire significativement la nuisance liée à cette espèce, l'EID-Med concentre son action sur trois leviers complémentaires :

- l'information et la sensibilisation du grand public aux gestes de prévention ;
- l'appui technique aux collectivités ;
- la recherche et le développement de nouvelles approches de lutte.

---

<sup>1</sup> arboviroses : maladies virales dues à des arbovirus transmis par la piqûre de divers arthropodes dont les moustiques.

## NOS MISSIONS CONNEXES

### *Des expertises complémentaires au service des territoires*

Aux côtés de sa mission fondatrice de démoustication, l'EID-Med développe depuis plusieurs années des activités connexes - ainsi que prévu dans ses statuts - qui renforcent sa contribution à la protection de la santé, à la connaissance et à la gestion intégrée des milieux.

Ces missions élargies s'inscrivent dans une logique d'optimisation des moyens, de renforcement de son image et d'expertise partagée, au service des territoires et de la santé publique. Elles concernent notamment :

- Santé publique : depuis le décret du 29 mars 2019, relatif à la prévention des maladies vectorielles, la lutte antivectorielle (LAV) ne relève plus des départements. C'est désormais une compétence nationale confiée aux Agences régionales de santé (ARS). À ce titre, l'EID-Med répond à des appels d'offres et est titulaire depuis 2020 du marché LAV sur la région PACA.
- Littoral : l'EID-Med accompagne les gestionnaires du littoral à travers des prestations d'études et de travaux de protection et de restauration des écosystèmes dunaires et lagunaires.
- Formation : l'EID-Med dispose également d'un centre de formation agréé - et certifié Qualiopi - ouvert aux collectivités et organismes, qui propose des modules spécialisés pour renforcer les compétences dans la gestion des milieux et la lutte contre les moustiques nuisants.

En articulant ainsi interventions, observations et transmissions, l'EID-Med contribue à une politique territoriale cohérente de prévention des nuisances et des risques vectoriels, fondée sur la responsabilité partagée et la connaissance.

*Traitement de lutte antivectorielle à Montpellier.*



## 2 – NOS AXES DIRECTEURS

### **NOS PRINCIPES STRUCTURANTS : UN ENGAGEMENT PUBLIC RESPONSABLE ET COLLECTIF**

Depuis plus de soixante-cinq ans, l'EID-Med fonde son action sur une conception exigeante de l'intérêt général. Son modèle repose sur une éthique claire : agir utilement pour les habitants, gérer les ressources avec rigueur, protéger les milieux et rendre compte avec transparence.

Chaque intervention — étude, surveillance, traitement ou partenariat — répond au mandat confié par les collectivités membres, dans le respect strict des réglementations et avec un souci constant de responsabilité publique, environnementale et sociétale.

La mission de l'établissement s'inscrit dans une approche raisonnée, soucieuse de préserver le vivant et de limiter son empreinte sur les zones humides. Construire un modèle d'action durable implique d'intégrer les exigences environnementales, d'anticiper les évolutions climatiques et d'adapter en continu les méthodes.

La preuve scientifique constitue un repère essentiel : fiabilité des données, maîtrise des modes opératoires, innovation continue et expertise entomologique sont les socles de la crédibilité de l'établissement.

Cette rigueur est renforcée par une culture de coopération : l'efficacité de l'action repose sur la confiance, la solidarité territoriale et le travail conjoint avec les collectivités, les services de l'État, les partenaires scientifiques et les citoyens.

*Agente dans les insectariums de l'EID Méditerranée.*





*Ouvriers agricoles équipés pour se protéger des piqûres en zone non-démoustiquée.*

## **NOTRE AMBITION COLLECTIVE : MAINTENIR LA QUALITÉ DE VIE SUR LE LITTORAL EN CONTENANT LA NUISANCE LIÉE AUX MOUSTIQUES**

L'EID-Med engage une nouvelle phase de son développement, dans un contexte de mutations réglementaires, environnementales et sociétales. Ce projet d'établissement fixe un cadre d'action cohérent, partagé et durable, destiné à conforter l'établissement comme acteur public de référence dans la gestion des moustiques, reconnu pour son expertise scientifique, son rôle historique et son engagement auprès des territoires.

Cette ambition repose sur plusieurs orientations fortes :

- construire un modèle d'action fondé sur la durabilité, l'équité, la transparence et la responsabilité ;
- renforcer la capacité de pilotage et d'évaluation de la performance, pour objectiver les choix, mesurer l'efficacité des interventions et garantir une allocation rigoureuse des moyens ;
- consolider un modèle économique et technique soutenable, appuyé sur l'innovation, la rigueur scientifique et l'efficacité opérationnelle ;
- mobiliser l'ensemble des équipes autour d'un projet commun, encourageant la participation, la créativité et la montée en compétence des agents.

## NOS ORIENTATIONS D'ACTION : UNE DÉMARCHE QUALITÉ STRUCTURANTE AU SERVICE DE NOTRE RESPONSABILITÉ SOCIÉTALE

### S'appuyer sur une démarche qualité structurante pour affirmer notre responsabilité sociétale d'acteur public

#### *Une démarche qualité engagée et progressivement renforcée*

L'EID-Med s'est engagé dès 2009 dans une démarche qualité visant à structurer, sécuriser et améliorer en continu ses pratiques professionnelles. En 2015, cette démarche a été renforcée par l'intégration des dimensions Sécurité et Environnement, donnant lieu à une certification « Qualité, Sécurité, Environnement » (QSE). Ce cadre structurant constitue un socle organisationnel et managérial essentiel : il garantit la conformité réglementaire, la maîtrise des risques, la fiabilité des processus et la transparence de l'action publique. Au-delà de la certification, la démarche QSE oriente durablement les choix stratégiques et les modes de pilotage de l'établissement.

#### *Une responsabilité sociétale affirmée et reconnue*

Distincte de la démarche qualité, la responsabilité sociétale de l'établissement (RSE) s'inscrit dans une approche globale et volontaire, aujourd'hui labellisée. En tant qu'acteur public de territoire, l'EID-Med affirme sa volonté de mesurer, d'objectiver et d'améliorer en continu les impacts sociaux, environnementaux et éthiques de ses activités. Cette démarche se traduit notamment par la réduction de l'empreinte environnementale, la promotion de la solidarité territoriale et de l'accès équitable au service public, l'adoption d'une éthique exigeante fondée sur la transparence, ainsi que par l'ancrage de l'établissement dans un dialogue actif et durable.



Salicornie, plante emblématique des zones humides salées.



Stand tenu par l'EID Méditerranée lors du Salon des Maires de l'Hérault à Béziers.

## Fédérer autour des priorités d'intervention

Dans un contexte marqué à la fois par la contrainte budgétaire et la montée des attentes sociétales, l'EID-Med doit clarifier et hiérarchiser ses missions.

Cette priorisation repose sur une démarche de co-construction avec les membres de l'établissement et les bénéficiaires du service public, afin de définir des niveaux de service adaptés aux réalités locales et soutenables dans la durée.

L'EID-Med s'engage ainsi à :

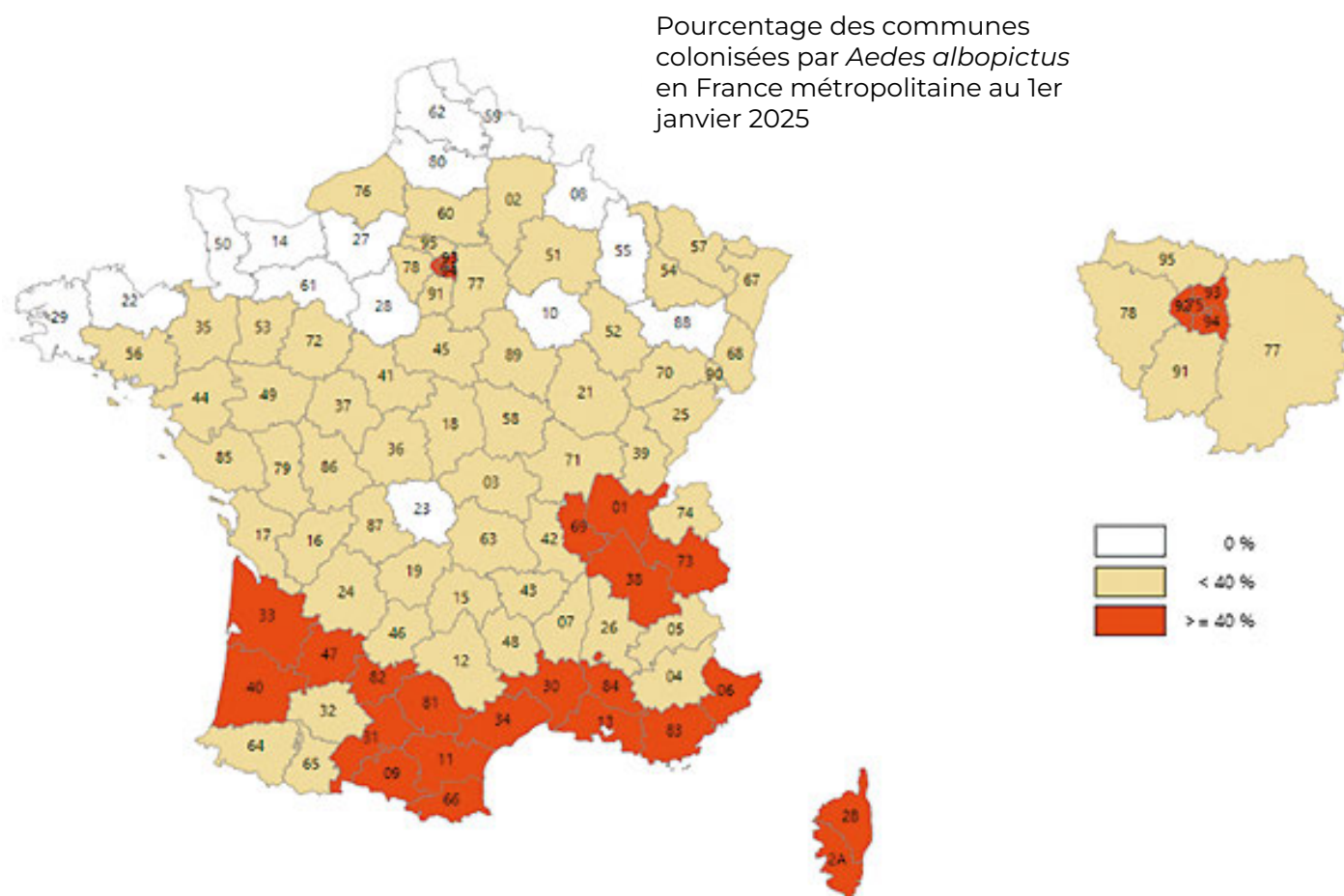
- **définir** ses priorités d'action en **concertation étroite** avec les exécutifs des collectivités membres, à travers des ateliers thématiques et des instances de dialogue ;
- **associer ses membres** à la définition et au financement des niveaux de service ;
- **renforcer la culture du « rendre compte »** auprès des administrateurs et des usagers, en objectivant le niveau de service, les coûts engagés et la valeur ajoutée produite ;
- **clarifier le périmètre et les conditions d'intervention** sur les missions connexes (santé publique, littoral, formation), dans une logique de complémentarité, d'opportunité et de pertinence économique.

## Intégrer pleinement la problématique du moustique-tigre dans la stratégie d'établissement

Espèce urbaine invasive, fortement nuisante et vectrice de maladies, le moustique-tigre constitue aujourd'hui un enjeu croissant de santé publique. La gestion de sa nuisance nécessite une stratégie spécifique, cohérente avec la mission historique de l'EID-Med mais différenciée dans ses objectifs, ses méthodes et ses moyens.

L'établissement entend :

- **définir une stratégie claire et réaliste** pour la gestion de la nuisance et du risque liés au moustique-tigre, en précisant ce qui relève ou non de ses missions ;
- **construire un modèle économique soutenable et lisible**, fondé sur un mandat d'intervention formalisé, précisant périmètres, bénéficiaires et modalités de financement ;
- **adopter une logique de complémentarité** avec les actions de prévention, d'aménagement et de communication portées par les communes, intercommunalités et autres acteurs de la santé publique.



Carte de présence du moustique-tigre en France métropolitaine en 2025  
© Santé publique France



*Drone de traitement en action au Grau-du-Roi.*

## **Se réaffirmer comme le spécialiste opérationnel de la problématique « moustique »**

Dans un secteur en évolution rapide, marqué par l'émergence de nouveaux acteurs et des attentes renforcées, l'EID-Med doit conforter sa position de référence en matière de gestion des moustiques et de maîtrise de la nuisance.

L'établissement s'engage à :

- **élaborer une stratégie de recherche et développement (R&D)** tournée vers l'innovation technique, l'aide à la décision et l'amélioration continue des pratiques dans un contexte de changement climatique et en cohérence avec l'approche intégrée « Une seule santé »<sup>2</sup> ;
- **moderniser ses outils et méthodes d'intervention** (développement de traitements par drone, mise en place d'indicateurs de performance, suivi numérique des opérations) ;
- **renforcer son ancrage** dans les réseaux scientifiques et institutionnels, au niveau national et international ;
- **valoriser ses savoir-faire et accroître la visibilité de ses expertises**, au service des territoires et des décideurs publics.

---

<sup>2</sup> « Une seule santé » (One Health) : concept qui repose sur un principe simple, selon lequel la protection de la santé de l'Homme passe par celle de l'animal et des écosystèmes.

## 3 - NOS STRATÉGIES D'INTERVENTION

### UN CADRE D'ACTION FONDÉ SUR LA DIVERSITÉ DES MILIEUX

La stratégie d'intervention de l'EID-Med repose sur une distinction essentielle entre deux grandes catégories de moustiques : ceux des zones humides littorales – dits « moustiques des marais » – et ceux des milieux urbains, tel que le moustique-tigre.

Leur biologie, leur comportement et leurs dynamiques de prolifération diffèrent profondément.

L'EID-Med articule ainsi son action autour de deux logiques distinctes :

- préserver l'efficacité de sa mission historique de démoustication dans les zones humides littorales ;
- tout en développant une stratégie réaliste et spécifique pour la gestion de la nuisance urbaine et l'accompagnement des collectivités dans leurs responsabilités.

À ces deux axes majeurs s'ajoutent des missions connexes d'intérêt général, prévues par les statuts de l'établissement : lutte antivectorielle (LAV), ingénierie littorale et formation professionnelle.

Ces activités soutiennent la mission principale tout en renforçant l'expertise, la visibilité et le rôle de l'EID-Med comme acteur public de référence dans la gestion intégrée des nuisances et des milieux.



## STRATÉGIE N° 1 : PÉRENNISER ET SÉCURISER LA MISSION HISTORIQUE DE DÉMOUSTICATION EN ZONES HUMIDES



*Aedes caspius*



*Aedes detritus*

STRATÉGIE N°1

## STRATÉGIE N° 2 : MOUSTIQUE-TIGRE ET AUTRES MOUSTIQUES URBAINS : CONSTRUIRE UNE STRATÉGIE DIFFÉRENCIÉE, RÉALISTE ET PARTENARIALE



*Aedes albopictus*



*Culex pipiens*

STRATÉGIE N°2

## STRATÉGIE N°3 – CONFORTER L'EID-MED AVEC DES MISSIONS CONNEXES



*Santé publique*



*Ingénierie territoriale*



*Formation*

STRATÉGIE N°3

## STRATÉGIE N°1

# Pérenniser et sécuriser la mission historique de démoustication en zones humides

### **Un rôle essentiel pour la qualité de vie et l'attractivité du littoral**

*Certaines espèces de moustiques, notamment *Aedes caspius* et *Aedes detritus*, sont capables de parcourir plusieurs dizaines de kilomètres depuis leurs zones d'émergence pour piquer l'Homme et rapidement compromettre les activités humaines et touristiques.*

*Leur cycle biologique est étroitement lié aux submersions temporaires : les femelles pondent leurs œufs sur des sols asséchés, qui éclosent à la faveur d'une remise en eau (pluie, submersions marines ou mises en eau artificielles).*

*Sans intervention, plusieurs millions de moustiques peuvent ainsi émerger simultanément sur un seul hectare, rendant les activités extérieures quasi impossibles.*

*La mission de démoustication consiste à surveiller, diagnostiquer et traiter lorsque le risque est avéré.*

*Les interventions, strictement encadrées, reposent sur une connaissance fine des écosystèmes et sur l'expertise entomologique des équipes.*

*Les traitements sont faits à l'aide d'un bio-insecticide ciblant les larves, dont l'efficacité moyenne atteint 80 à 90 %.*

*En raison de la biologie même des moustiques – ponte abondante, grande mobilité, capacité d'adaptation – une action de lutte permanente est nécessaire.*

*L'action de l'EID-Med vise donc, non pas à éradiquer les moustiques mais à contenir leurs nuisances à un niveau jugé acceptable, garantissant le confort des habitants, la santé et la vitalité économique du littoral. Cette activité est continue tout au long de l'année.*

*Dans un contexte de changement climatique, de raréfaction des ressources publiques et d'exigences environnementales renforcées, cette mission historique demeure un enjeu vital pour la qualité de vie et l'attractivité du littoral méditerranéen.*

*Elle doit désormais être mieux reconnue, sécurisée financièrement et optimisée pour rester soutenable à long terme.*



## En bref

### FAIRE CONNAÎTRE L'EID-MED ET LE DÉFI DE LA DÉMOUSTICATION

Mieux informer pour expliquer notre mission

Réaffirmer l'EID-Med comme opérateur de référence

### MODERNISER ET SÉCURISER LA MISSION POUR L'AVENIR

Innover et anticiper pour toujours mieux agir

Assurer un financement pérenne et une capacité d'action durable

### ÉVALUER LA MISSION POUR MIEUX LA FAIRE ÉVOLUER

S'évaluer pour progresser

Rendre compte et structurer l'amélioration continue

STRATÉGIE N°1

STRATÉGIE N°2

STRATÉGIE N°3



*Aedes caspius*



*Aedes detritus*



Origines des mises en eau : pluie / irrigation / coup de mer

## STRATÉGIE N°1 : Pérenniser et sécuriser la mission historique de démoustication en zones humides

### ► FAIRE CONNAÎTRE L'EID-MED ET LE DÉFI DE LA DÉMOUSTICATION

#### Mieux informer pour expliquer notre mission

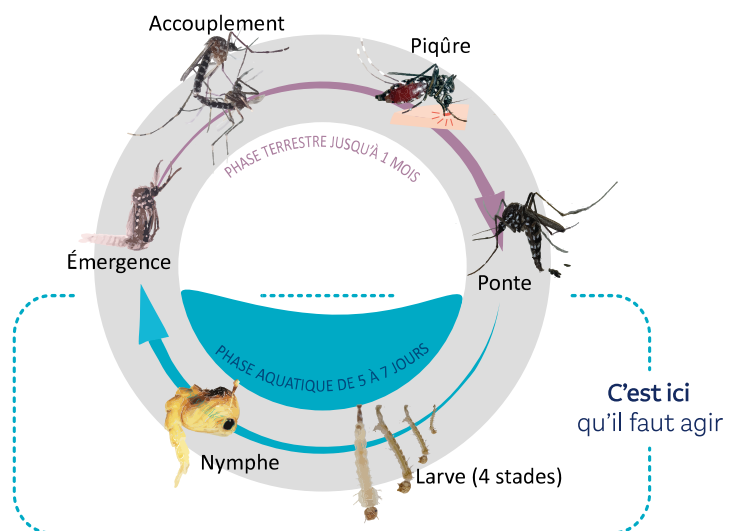
Peu de citoyens se souviennent des conditions de vie sur le littoral méditerranéen avant les années 1960.

L'efficacité de l'action de l'EID Méditerranée a fait disparaître les grandes nuisances liées aux moustiques, au point de rendre sa mission presque invisible. Or, cette « invisibilité » est trompeuse : une interruption prolongée ferait rapidement revenir la nuisance à des niveaux comparables à ceux des années 1950.

Renforcer la pédagogie et l'information auprès des publics est donc une priorité.

Expliquer le cycle biologique des moustiques, la logique de surveillance et de traitement, c'est aider à comprendre la réalité du service rendu : non pas la promesse d'un « zéro moustique », mais un contrôle durable d'une nuisance préserve la vie quotidienne, le tourisme et l'économie littorale.

Informer, c'est aussi expliquer les limites naturelles et réglementaires de nos interventions : conditions météorologiques, prise en compte des enjeux environnementaux, respect des espèces protégées ou des sites fréquentés.



Cycle de vie du moustique.

Ces paramètres déterminent pourquoi nous intervenons lorsque nous le pouvons.

Enfin, il s'agit de **rendre visibles les bénéfices concrets de cette mission publique** auprès des habitants, des usagers et des élus locaux et de leurs services, en mettant en lumière les protections qu'elle assure. Rendre lisible le niveau de service effectivement fourni, et ses limites objectives, c'est conforter la légitimité de notre action et rappeler qu'elle reste une condition essentielle de la qualité de vie sur le littoral méditerranéen.

### Réaffirmer l'EID-Med comme opérateur de référence

L'EID-Med est un opérateur public unique en France, alliant expertise opérationnelle de terrain, innovation scientifique et éthique environnementale.

Ce positionnement doit être pleinement assumé pour affirmer notre rôle de référence et garantir la reconnaissance de notre mission de service public.



La relance de l'Agence nationale pour la dé-moustication et la gestion des espaces naturels dé-moustiqués (ADEGE), impulsée par l'EID-Med, offrirait un **cadre collectif renforcé**, donnant une voix unie aux opérateurs publics du domaine et consolidant un **réseau national d'expertise**.

Parallèlement, les relations avec les collectivités membres doivent être consolidées : échanges réguliers, bilans techniques partagés et suivi transparent des résultats permettront de valoriser l'action menée et d'**associer les élus à l'efficacité des interventions**.

Enfin, l'EID-Med doit **poursuivre sa présence active dans les réseaux professionnels, institutionnels et scientifiques** dédiés à la gestion des zones humides et à la lutte antivectorielle.

Cette ouverture inclut désormais les sciences humaines et sociales, indispensables pour **comprendre les attentes des populations et adapter nos modes d'action**.

Cette ouverture inclut désormais les sciences humaines et sociales, indispensables pour **comprendre les attentes des populations et adapter nos modes d'action**.

C'est en conjuguant rigueur scientifique, ancrage territorial et écoute sociale que l'établissement confirmera durablement son rôle d'acteur de référence et de prescripteur technique.

*Assemblée générale de l'ADEGE à l'EID Méditerranée.*



## ► MODERNISER ET SÉCURISER LA MISSION POUR L'AVENIR

### Innover et anticiper pour toujours mieux agir

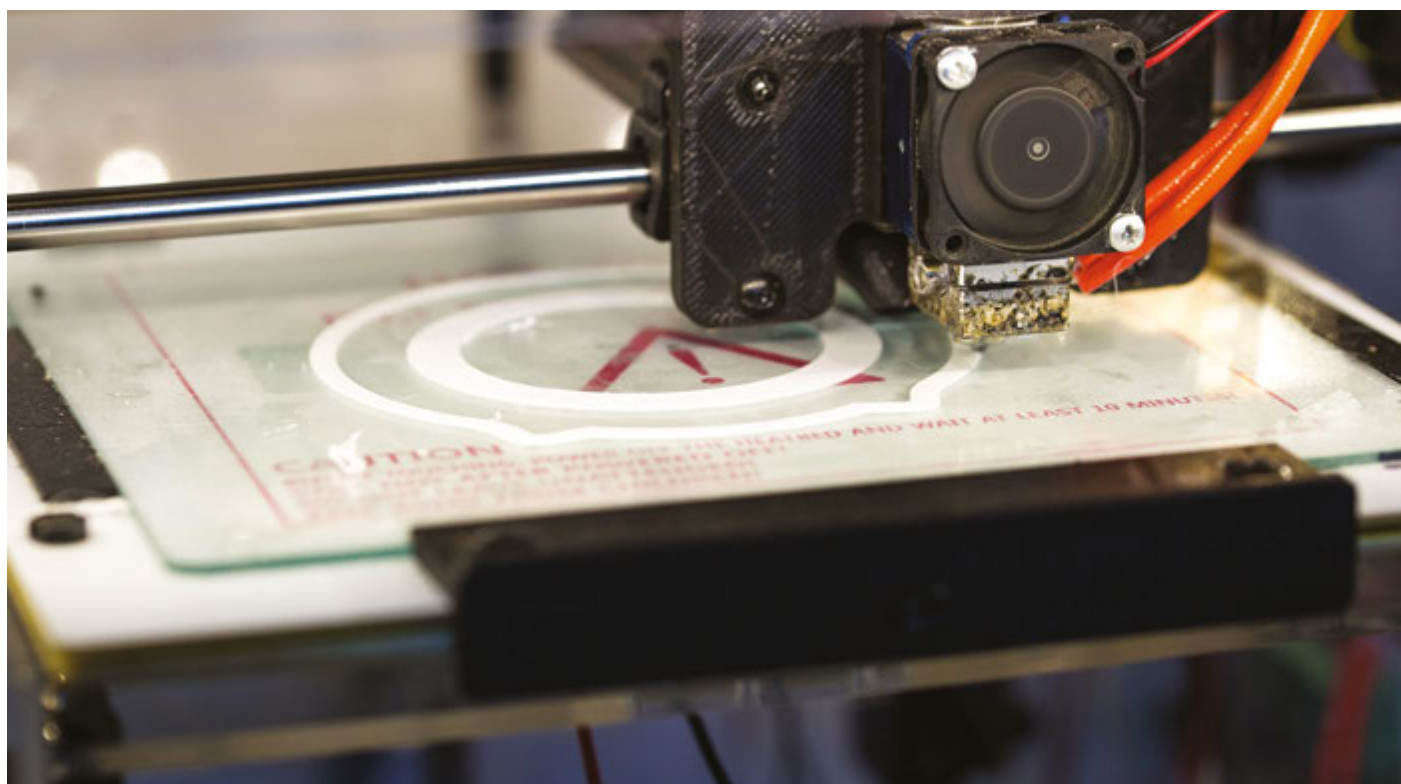
Depuis sa création, l'EID-Med a placé la **recherche et le développement (R&D)** au cœur de sa stratégie d'intervention. Fondée sur la connaissance des moustiques et de leur environnement, cette dynamique **vis**e à **adapter et optimiser en permanence les modes opératoires**, à la lumière des évolutions scientifiques, technologiques et réglementaires, mais aussi des attentes sociétales et environnementales.

La R&D constitue ainsi un **levier d'adaptation et de résilience** pour anticiper les risques de rupture dans nos modes d'action : disponibilité du bio-insecticide (*Bti*), raréfaction des prestataires d'épandage aérien, contraintes budgétaires ou réduction des moyens humains.

Notre ambition est d'identifier et de déployer des **solutions techniques et méthodologiques innovantes** avec des coûts maîtrisés, capables de répondre à ces nouveaux défis.

La **veille active sur les innovations technologiques** sera amplifiée : optimisation du suivi des mises en eau et des prospections, déploiement des **drones de traitement**, recherche d'engins de traitement terrestres plus précis, plus autonomes et respectueux des milieux.

Enfin, l'EID Méditerranée renforcera ses **partenariats scientifiques**, en particulier sur la modélisation de la productivité des gîtes et de la dispersion des moustiques. Des financements spécifiques seront recherchés pour évaluer et limiter les effets non intentionnels des traitements, dans une **logique d'amélioration continue et de responsabilité environnementale**.



Impression 3D utilisée pour fabrication des pièges à moustiques ©lppicture

Agent en mission de prospection à Narbonne.



### **Assurer un financement pérenne et une capacité d'action durable**

La **soutenabilité économique** de la mission de démoustication constitue un enjeu stratégique majeur.

Elle repose d'abord sur une **clarification partagée** avec les collectivités **membres** concernant le niveau de service réellement attendu et les coûts correspondants.

Cette transparence permettra d'ajuster les moyens aux priorités identifiées et d'**assurer un modèle de financement territorialement équitable, lisible et durable**.

L'EID-Med veillera à consolider ce modèle en associant plus étroitement les communes bénéficiaires — non seulement comme partenaires financiers, mais aussi comme acteurs de la gouvernance.

La **mise en avant du « coût évité »** grâce à nos interventions (nuisances quotidiennes, réclamations, pertes touristiques) contribuera à **démontrer la valeur ajoutée du service public rendu** et à justifier les investissements nécessaires.

La performance de l'EID Méditerranée repose aussi sur les femmes et les hommes qui composent l'établissement et leur expertise. Une **gestion prévisionnelle des emplois et des compétences** sera déployée dans les agences pour anticiper les besoins et adapter les ressources humaines. Le **renforcement de l'attractivité des métiers**, la **fidélisation des compétences-clés** et la **consolidation de la formation** constituent des priorités.

Enfin, l'EID-Med encouragera l'enrichissement constant des connaissances scientifiques et techniques de ses équipes, afin de **maintenir un haut niveau d'expertise** et de **préparer les évolutions futures** du métier.

STRATÉGIE N°1

STRATÉGIE N°2

STRATÉGIE N°3

## ► ÉVALUER LA MISSION POUR MIEUX LA FAIRE ÉVOLUER

### S'évaluer pour progresser

L'amélioration continue de la mission de démoustication repose sur une analyse rigoureuse des pratiques. Mieux comprendre la perception des habitants, des élus et des acteurs locaux est indispensable pour **adapter les interventions aux attentes réelles des territoires**.

À ce titre, les **dispositifs de recueil de la satisfaction des usagers** et les études portant sur les rapports sociaux aux moustiques doivent être renforcés. Ils permettront d'éclairer la dimension humaine de la nuisance et d'**ajuster les modes d'action aux besoins exprimés**.

Dans cette même logique, l'**observatoire de la nuisance** doit devenir un **outil partagé d'aide à la décision**.

En fiabilisant les données collectées sur le terrain et leur restitution, il permettra :

- de mieux qualifier les risques initiaux et résiduels ;
- d'objectiver l'efficacité des traitements ;
- et de définir des critères pertinents pour mesurer l'impact réel des interventions sur les populations de moustiques.

L'évaluation portera également sur les **effets non intentionnels des opérations**, qu'il s'agisse de l'utilisation du bio-insecticide, du dérangement temporaire des milieux ou des interactions dans les chaînes trophiques<sup>3</sup>.

L'**intégration systématique de méthodes de suivi environnemental** contribuera à un pilotage plus précis et à une action toujours plus responsable.

---

<sup>3</sup> chaîne trophique : ensemble d'organismes reliés par des relations de prédation ou de consommation.

Test d'influence de la température de l'eau sur l'efficacité du Bti dans le Gard.



Nuances de couleurs dans le couvert végétal à Salses-le-Château.



### Rendre compte et structurer l'amélioration continue

La crédibilité de l'EID-Med tient à sa capacité à démontrer la valeur et l'efficacité de son action.

Cela suppose de **partager, avec transparence, des indicateurs lisibles** : niveau de service, résultats obtenus, coûts engagés, impacts mesurés.

Cette **culture du "rendre compte"** doit s'exercer auprès des collectivités membres, des tutelles et plus largement du public, dans une **logique de confiance et de responsabilité**.

Les démarches **Qualité – Sécurité – Environnement (QSE) et Responsabilité Sociétale des Organisations (RSO)** constituent à ce titre un levier structurant d'amélioration continue.

Elles offrent un cadre pour **renforcer la performance managériale et opérationnelle, encourager des pratiques éco-responsables** (sobriété énergétique, mobilité durable, achats responsables, économie circulaire) et **inscrire les missions de l'établissement dans une logique de durabilité**.

Enfin, l'évaluation doit devenir un réflexe collectif.

Impliquer les agents dans la mesure de la performance, écouter leurs retours, reconnaître leur contribution et celle des partenaires : autant de conditions pour **entretenir la dynamique du progrès et maintenir la légitimité** d'un établissement public exemplaire, exigeant et ancré dans la réalité de ses territoires.

STRATÉGIE N°1

STRATÉGIE N°2

STRATÉGIE N°3

## STRATÉGIE N°2

# Moustique-tigre et autres moustiques urbains : construire une stratégie différenciée, réaliste et partenariale

### **Une compétence historique qui couvre l'ensemble des nuisances moustiques**

Réglementairement, l'EID-Med dispose d'une légitimité claire : la **compétence confiée par les départements** — et exercée sur un périmètre défini par arrêtés préfectoraux — porte sur toutes les espèces de moustiques, qu'elles proviennent des zones humides ou qu'elles se développent en milieu urbanisé.

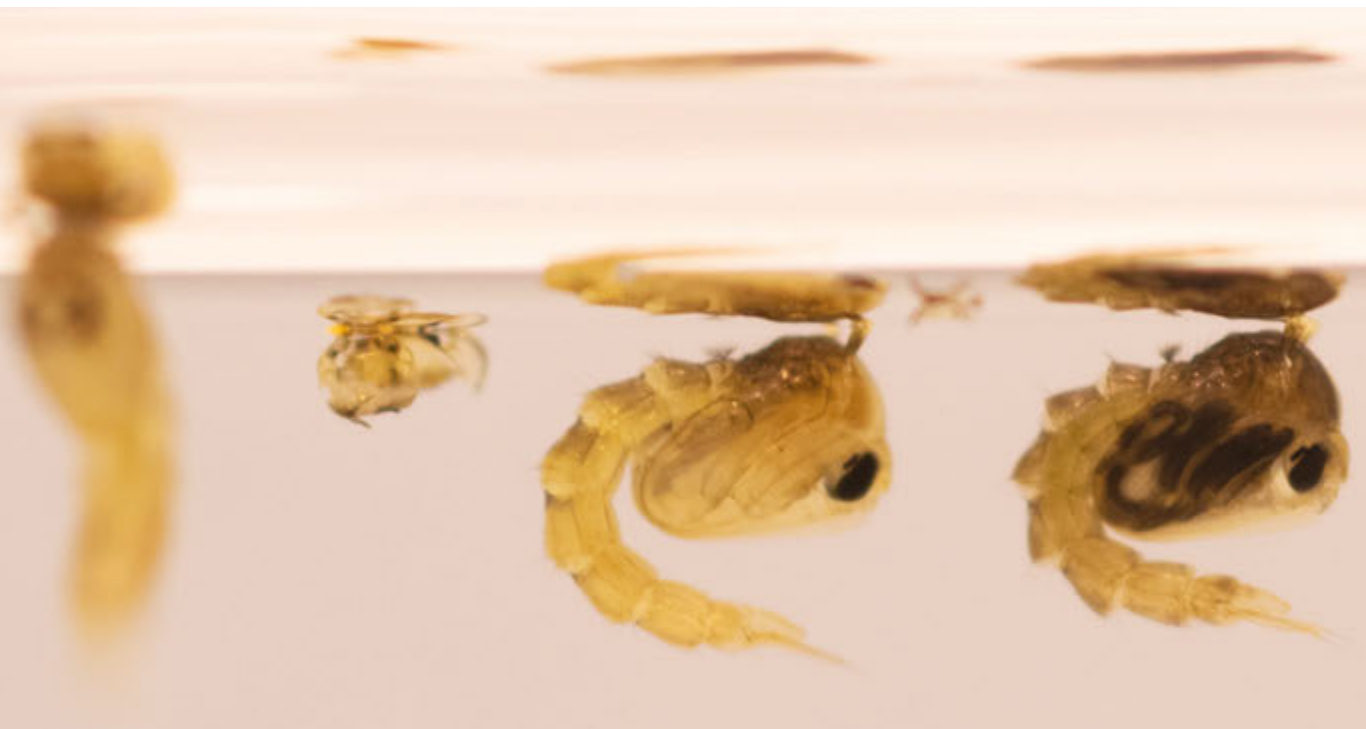
Historiquement, la lutte urbaine s'est d'abord exercée en ville contre *Culex pipiens*, moustique commun proliférant dans les réseaux d'assainissement et les eaux chargées en matières organiques. L'amélioration des infrastructures a certes réduit cette nuisance, mais elle continue d'appeler des interventions ciblées dans l'espace public.

### **Le moustique-tigre : une nouvelle donne qui bouscule les représentations**

Depuis une quinzaine d'années, l'arrivée du moustique-tigre (*Aedes albopictus*) a profondément transformé le paysage entomologique en milieu urbain. **Espèce invasive, fortement nuisante, très adaptable et désormais implantée durablement** sur le pourtour méditerranéen, il se développe principalement dans de multiples petits **gîtes artificiels** situés majoritairement en **domaine privé**, rendant les interventions plus complexes voire impossibles.

Sa nuisance est renforcée par son comportement : il pique en journée et vit au plus près des habitations. **Son installation durable a également suscité une incompréhension** : beaucoup ne font pas la différence entre ce moustique urbain et les moustiques provenant des zones humides et ne comprennent pas que l'EID-Med n'arrive pas à agir efficacement contre le moustique-tigre.

Or le moustique-tigre relève d'une **problématique différente**, les méthodes de lutte dans les zones humides ne sont pas applicables en zones urbaines.



### **Une nuisance forte, sans solution durable : un défi pour l'action publique**

*À ce jour, aucune solution opérationnelle durable et efficace à grande échelle n'existe pour contrôler le moustique-tigre. Les techniques disponibles — piègeages, insectes stériles, dispositifs expérimentaux — restent limitées, localisées ou encore en phase de test, sans possibilité de déploiement massif comparable à la démoustication des zones humides.*

*La seule stratégie réellement pertinente repose sur une **lutte physique et préventive, fondée sur la suppression des gîtes larvaires et sur la mobilisation citoyenne**. L'adhésion du public, la pédagogie et la communication deviennent ainsi des leviers majeurs... mais pas toujours à la hauteur des attentes sociales, qui demeurent très fortes en matière de réduction de nuisance.*

*Dans ce cadre, toute contribution à l'abaissement des densités de moustiques-tigres participe de facto à la réduction du risque vectoriel et s'inscrit pleinement dans une approche de prévention en santé publique.*

Stade nymphal d'*Aedes albopictus* (moustique-tigre).

STRATÉGIE N°1

STRATÉGIE N°2

STRATÉGIE N°3



### **Un enjeu de santé publique qui implique des responsabilités partagées**

En effet, au-delà de sa nuisance exceptionnelle, le moustique-tigre est également un vecteur potentiel d'arboviroses (dengue, chikungunya, Zika), ce qui en fait un sujet de santé publique et non plus seulement de confort.

Dans ce contexte, la répartition institutionnelle des **responsabilités** est complexe et plurielle :

- **l'État, via les ARS, assure la surveillance épidémiologique et la gestion du risque sanitaire ;**
- **les départements demeurent compétents pour la démoustication de confort ;**
- **les communes, au titre du pouvoir de police du maire, sont garantes de la salubrité publique : information, traitement des gîtes sur le domaine public, prise en compte du risque dans les Plans communaux de sauvegarde (PCS).**

La recentralisation de la lutte antivectorielle en 2019 et le recours aux marchés publics ont favorisé l'**émergence d'opérateurs privés**, introduisant la notion de rentabilité économique, modifiant l'équilibre du secteur et fragilisant le positionnement historique des ententes publiques de démoustication.

### **Une stratégie partenariale et pragmatique**

Dans ce contexte, l'EID-Med construit une stratégie spécifique, réaliste et partenariale.

Son objectif étant de réduire la nuisance, d'**accompagner les collectivités locales et de préparer les solutions de demain.**

Cette stratégie s'articule autour de trois axes :

- **Structurer la lutte sur le domaine public.**
- **Soutenir habitants et collectivités.**
- **Stimuler l'innovation opérationnelle.**

Elle s'inscrit pleinement dans la recommandation de la Chambre régionale des comptes, qui invite à clarifier avec les membres et les partenaires les moyens consacrés à la lutte urbaine et à en préciser le cadre opérationnel.





*Aedes albopictus*



*Culex pipiens*



## En bref

### ORGANISER LA LUTTE SUR LE DOMAINE PUBLIC

Gérer les gîtes larvaires accessibles

Le cas particulier des gîtes à moustique-tigre

### ACCOMPAGNER LES HABITANTS ET LES COMMUNES

Sensibiliser le public et guider les démarches locales

Les actions proposées aux communes

### PARTICIPER À L'ÉMERGENCE DE SOLUTIONS INNOVANTES

Tester et capitaliser de nouvelles méthodes

Renforcer nos partenariats scientifiques et techniques

STRATÉGIE N°1

STRATÉGIE N°2

STRATÉGIE N°3



Larves de moustiques dans un gîte urbain.

## STRATÉGIE N°2 : Moustique-tigre et autres moustiques urbains : construire une stratégie différenciée, réaliste et partenariale

### ► ORGANISER LA LUTTE SUR LE DOMAINE PUBLIC

#### Gérer les gîtes larvaires accessibles

Pour *Culex pipiens*, les opérations continueront de cibler les sites identifiés comme producteurs sur l'espace public, avec un suivi renforcé pour évaluer leur productivité et optimiser les traitements.

Concernant le moustique-tigre, l'EID-Med mettra en place **une approche progressive et raisonnée** du traitement des gîtes urbains sur le domaine public.

Cette démarche viendra compléter la mission historique exercée dans les zones humides, tout en s'adaptant aux spécificités des milieux urbanisés : diversité des gîtes, forte proximité humaine et contraintes d'accès.

Exemple de gîte urbain : avaloir pluvial.



## Le cas particulier des gîtes à moustique-tigre

La stratégie reposera sur un principe simple : l'optimisation des ressources humaines disponibles dans les agences opérationnelles.

Les traitements ne pouvant être exhaustifs, une typologie des gîtes larvaires sera établie afin de distinguer :

- les gîtes à forte productivité, pris en charge directement par l'EID-Med ;
- et ceux dont la gestion pourra être confiée aux services communaux, sur la base de protocoles, de formations et de préconisations techniques élaborés par l'établissement.

Ce dispositif constituera un service supplémentaire intégré à la contribution annuelle déjà versée par les Départements, sans surcoût pour les communes de la zone d'action.

Ainsi, l'EID-Med se positionne clairement comme l'opérateur public de référence sur le domaine public, garant d'un cadre méthodologique harmonisé, d'une expertise technique éprouvée et d'une cohérence territoriale d'intervention sur l'ensemble de son périmètre d'action.

*Autre exemple de gîte urbain : bassin de rétention des eaux pluviales.*



## ► ACCOMPAGNER LES HABITANTS ET LES COMMUNES

### Sensibiliser le public et guider les démarches locales

La majorité des gîtes du moustique-tigre se situent dans le domaine privé : jardins, terrasses, cours d'immeuble, récupérateurs d'eau, soucoupes, etc.

Leur gestion repose donc avant tout sur la mobilisation sociale et citoyenne.

Dans ce cadre, l'EID-Med assume un rôle d'appui, de pédagogie et de conseil, en complément des actions menées par les communes et les services de l'État.

Le dispositif actuel des Sollicitations Diagnostic Conseil (SDC) sera repensé afin d'offrir un véritable service d'écoute et d'orientation :

- réception et traitement des signalements du public ;
- réponses pédagogiques et personnalisées ;
- accompagnement des démarches locales et partenariales.

L'objectif est de transformer ce dispositif en une porte d'entrée claire et accessible pour les habitants, les professionnels et les institutions confrontés aux problématiques de moustiques.

La sensibilisation du grand public demeure un levier essentiel. L'EID-Med poursuivra ses campagnes d'information à travers le site *moustiquetigre.org*, tout en développant de nouveaux supports ciblés et des actions de terrain en partenariat avec les communes.

Ces actions viseront à promouvoir la lutte intégrée<sup>4</sup>, en impliquant directement les citoyens dans la suppression des gîtes domestiques.

Une réflexion sera également conduite sur la présence de l'EID-Med lors des manifestations locales, afin de privilégier les événements à forte valeur pédagogique et à forte visibilité, sans doubler les initiatives d'autres acteurs (notamment les prestataires des ARS).

---

<sup>4</sup> *lutte intégrée* : approche combinant un ensemble de méthodes biologiques (physiques, culturelles ou chimiques), en privilégiant les solutions les plus respectueuses de l'environnement et en limitant les traitements chimiques au strict nécessaire pour maintenir les populations de moustiques en dessous des seuils de nuisance ou de risque sanitaire



Stand tenu par l'EID Méditerranée lors du festival jeunesse Saperlipopette à Montpellier.

Installation d'un piège à moustiques.



De la même manière, une **stratégie de ciblage des publics** sera définie : scolaires, syndicats professionnels, comités de quartier, bailleurs sociaux... afin d'adapter le ton, les messages et les outils à chaque audience.

### Les actions proposées aux communes

Les communes sont des acteurs centraux de la lutte contre les moustiques urbains.

L'EID-Med leur proposera, sans surcoût supplémentaire et dans le cadre de la contribution départementale existante, un **panel d'actions d'appui** comprenant :

- des séances de sensibilisation destinées aux élus et aux agents municipaux ;
- l'organisation de réunions publiques pour informer et impliquer les habitants ;
- des actions de terrain auprès des comités de quartier ou associations locales, pour encourager la lutte contre les gîtes privés ;
- des formations pratiques aux agents communaux (diagnostic, porte-à-porte, gestion des gîtes sur le domaine public) ;
- des expertises ponctuelles sur les bâtiments et/ou espaces publics.

Ces interventions, proposées à moyens constants, seront planifiées selon les priorités opérationnelles de l'établissement, afin de préserver la continuité de la mission historique de lutte en zones humides.

Pour les communes souhaitant un accompagnement renforcé — cartographie communale des gîtes, diagnostics approfondis, ou élaboration d'une politique de lutte intégrée —, **des prestations spécifiques pourront être réalisées sur financement complémentaire.**

De même, les collectivités situées hors zone d'action pourront accéder à l'ensemble de ces services sur devis.

À travers ces actions, l'EID-Med affirme pleinement son rôle de **réfèrent technique et de partenaire des territoires**, tout en renforçant la cohérence et la lisibilité des dispositifs locaux de lutte urbaine.

## ► PARTICIPER À L'ÉMERGENCE DE SOLUTIONS INNOVANTES

### Tester et capitaliser de nouvelles méthodes

La lutte contre le moustique-tigre impose d'ouvrir le champ des possibles et d'explorer, aux côtés des acteurs scientifiques et techniques et à l'aide de financements complémentaires (appel à projets, expérimentations locales), de nouvelles approches d'intervention.

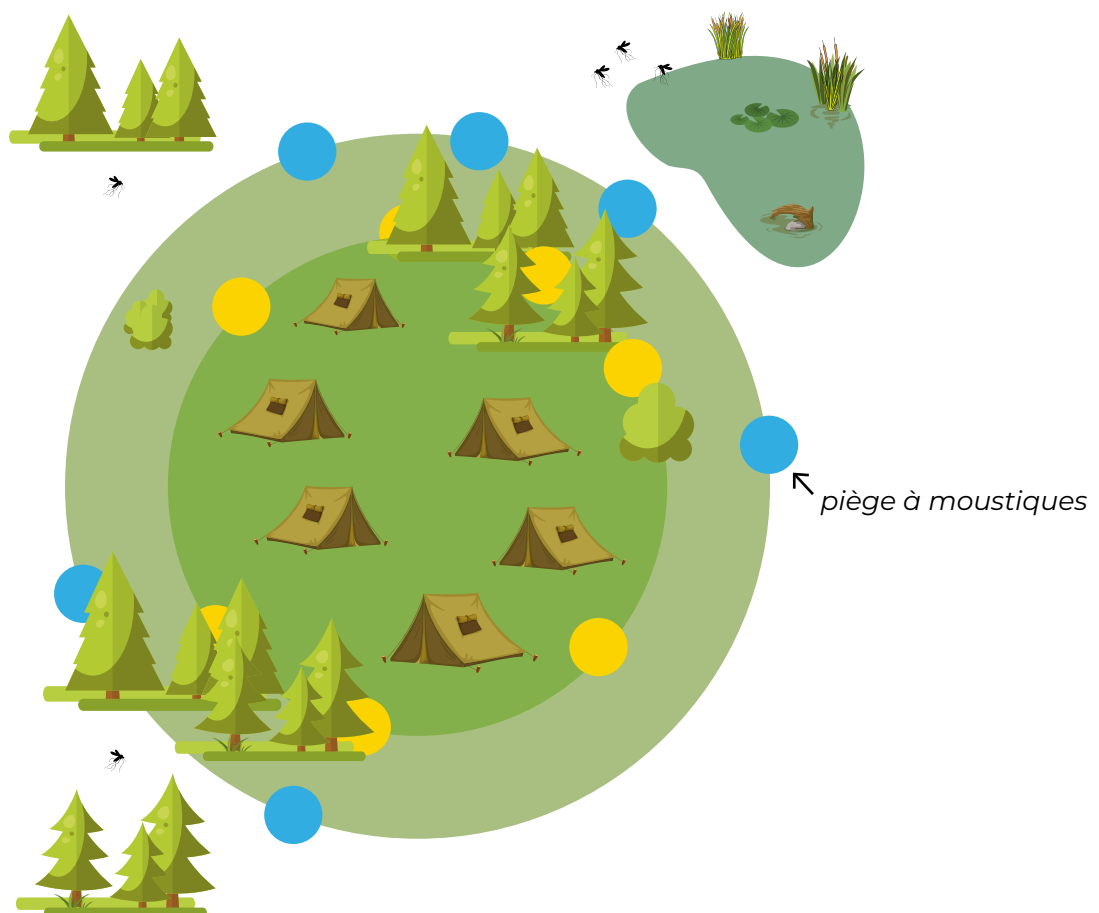
L'EID-Med poursuivra une **démarche rigoureuse de tests, d'évaluation et de capitalisation**, afin d'identifier les leviers les plus efficaces, réalistes et soutenables à long terme.

Les outils existants — pièges, techniques de mobilisation sociale, insecte stérile (TIS) — feront l'objet d'évaluations en conditions opérationnelles.

Ces expérimentations permettront de mesurer leur faisabilité, leur efficacité réelle et leur coût global, en vue d'accompagner les communes dans leurs choix techniques et stratégiques.

L'objectif est de construire des **stratégies locales intégrées**, fondées sur une combinaison raisonnée de solutions adaptées à chaque contexte territorial.

À travers cette approche, l'EID-Med affirme son rôle d'acteur public innovant, capable de tester, comparer et partager les méthodes les plus prometteuses pour renforcer la résilience des territoires face au moustique-tigre.



Projet Mosquifen : dispositif de piégeage en barrière (schéma d'exemple dans un camping).

Présentation lors de l'EMCA 2025 à Anvers.



## Renforcer nos partenariats scientifiques et techniques

Au-delà des expérimentations, l'EID-Med souhaite consolider et élargir ses partenariats avec les organismes de recherche et les réseaux d'innovation. Il est à noter que **l'établissement est reconnu comme organisme de recherche par l'Agence nationale de la recherche (ANR)** au sens de la réglementation européenne applicable aux appels à projet. Cette reconnaissance, fondée sur la nature de ses missions, permet un **accès aux financements européens**.



Partenaire du Vectopole Sud, l'EID-Med collabore étroitement avec des institutions de premier plan : CIRAD, IRD, INRAE, Université de Montpellier, Institut Pasteur, CNRS, entre autres.

Ces collaborations nourrissent la recherche par l'apport de données de terrain, d'observations entomologiques, d'échantillons biologiques ou par l'accès à des sites d'étude, tout en orientant les projets scientifiques vers des applications concrètes bénéficiant aux territoires.

En s'appuyant sur cette interface unique entre terrain et recherche, l'EID-Med **contribue activement à l'émergence de solutions nouvelles** : piégeage intelligent, cartographie prédictive, outils d'aide à la décision, ou encore techniques de biocontrôle.

Ainsi, **l'établissement joue pleinement son rôle de passeur entre science et politique publique**, garantissant que les territoires littoraux et urbains disposent, demain, d'une boîte à outils modernisée, efficace et responsable face au défi du moustique-tigre.

## STRATÉGIE N°3

# Conforter l'EID-Med avec des missions connexes

### Un savoir-faire qui dépasse la démoustication

*Depuis plus d'un demi-siècle, l'EID-Med agit au contact direct des moustiques et des milieux littoraux.*

*Ce patrimoine d'expérience unique repose sur une observation fine des espèces, une compréhension approfondie de leurs capacités vectorielles et une connaissance intime des dynamiques écologiques — autant d'atouts devenus essentiels dans un contexte de changements environnementaux rapides et de nouveaux risques sanitaires.*

*Ces savoirs dépassent aujourd'hui le seul champ de la démoustication. Ils concernent également les dynamiques de submersion marine et les aménagements de protection contre l'érosion du littoral.*

*Ils rejoignent des attentes sociétales plus larges : anticiper les crises épidémiques, mieux préparer la réponse aux dérèglements climatiques et transmettre les compétences aux territoires.*

*Dans ce contexte, l'EID-Med peut proposer, à des commanditaires distincts de ses financeurs — État, collectivités, intercommunalités — y compris en dehors de sa zone d'action historique, des prestations d'expertise et d'intervention relevant d'un champ concurrentiel.*

*Clarifier et valoriser ces missions dites « connexes » - mais aussi en faire une source de financement de l'établissement - c'est affirmer que l'EID-Med n'est pas seulement un opérateur technique c'est aussi un acteur de santé publique et un partenaire d'ingénierie territoriale au service des habitants, des élus et des institutions.*



Épi hydraulique



## En bref

### ○ CONSOLIDER LE RÔLE DE L'EID-MED EN SANTÉ PUBLIQUE

Une légitimité fondée sur l'expérience, la science et l'histoire

Une participation à la mission collective de lutte antivectorielle

Un dispositif opérationnel d'intervention à adapter

### ○ RENFORCER L'INGÉNIERIE TERRITORIALE AU SERVICE DES COLLECTIVITÉS

Un appui opérationnel et stratégique face au moustique-tigre

Des solutions d'ingénierie pour la gestion du littoral

### ○ TRANSMETTRE NOS COMPÉTENCES À TRAVERS LE CENTRE DE FORMATION

STRATÉGIE N°1

STRATÉGIE N°2

STRATÉGIE N°3



Réunion en salle de laboratoire de l'EID Méditerranée.

## STRATÉGIE N°3 : Conforter l'EID-Med avec des missions connexes

### ► CONSOLIDER LE RÔLE DE L'EID-MED EN SANTÉ PUBLIQUE

#### Une légitimité fondée sur l'expérience, la science et l'histoire

Depuis l'apparition du moustique-tigre *Aedes albopictus* sur le littoral méditerranéen en 2004, l'EID-Med s'est trouvée en première ligne face à un enjeu inédit de santé publique. Le département des Alpes-Maritimes lui a alors confié la création d'une agence opérationnelle spécifiquement dédiée à cette espèce invasive : surveillance entomologique, communication préventive et premières interventions ciblées de lutte antivectorielle (LAV).

Forte de cette expérience pionnière, l'EID-Med est rapidement devenue l'interlocutrice de référence de la Direction générale de la santé (DGS), qui lui a confié la coordination technique de la surveillance entomologique dans le cadre du plan antidissémination de la dengue et du chikungunya en métropole, consacrant ainsi, le rôle de l'établissement comme opérateur de santé publique au service de l'État, garantissant l'homogénéité et la qualité des dispositifs de surveillance et d'intervention sur l'ensemble du territoire métropolitain.

Aujourd'hui encore, les protocoles et méthodes appliqués en LAV découlent directement de ce rôle fondateur. Parallèlement, l'EID a assuré au début des années 2000 la surveillance entomologique du virus West Nile dans le sud de la France, toujours en partenariat avec le ministère de la Santé.

Depuis 2014, l'EID-Med intervient également pour le compte des gestionnaires de plateformes portuaires et aéroportuaires, afin de mettre en œuvre des actions de surveillance et de lutte contre les moustiques vecteurs dans le cadre de l'application du Règlement Sanitaire International (RSI), principalement en région Provence-Alpes-Côte d'Azur mais aussi en Occitanie.

Enfin, l'EID-Med dispose d'un atout unique : un réseau historique de pièges à l'échelle du littoral méditerranéen, conçu pour suivre initialement l'impact de la démoustication sur la biodiversité des moustiques, alimenter des travaux scientifiques et qui permettent aujourd'hui de suivre la dynamique de circulation de virus tels que le West Nile et anticiper d'éventuelles épidémies.

## Une participation à la mission collective de lutte antivectorielle

La lutte antivectorielle est, par nature, une mission collective qui mobilise l'État via la Direction générale de la Santé (DGS) et les Agences régionales de santé (ARS), les collectivités, les acteurs de la recherche et les opérateurs de terrain. Dans ce paysage complexe, poursuivre notre engagement dans la LAV présente plusieurs intérêts stratégiques :

- **préserver et valoriser un savoir-faire** acquis sur plusieurs décennies, au bénéfice d'une mission sanitaire à forts enjeux ;
- **optimiser l'emploi des moyens humains et matériels**, utilisés à la fois pour la lutte de confort et la lutte sanitaire ;
- **maintenir une présence identifiable dans le paysage "moustique"**, ce qui renforce la crédibilité de l'établissement auprès des communes et partenaires ;
- **assurer une cohérence globale** entre les missions de lutte préventives – dites intégrées - et les missions de lutte antivectorielles (curatives).

L'EID-Med consolidera son rôle d'interface entre science et terrain et renforcera sa participation aux instances de concertation et d'échanges réunissant les acteurs de la santé publique et de la recherche. Ces coopérations renforcées par nos partenariats scientifiques (Vectopole Sud) visent à promouvoir des pratiques de lutte préventive et à **maintenir une approche équilibrée** entre efficacité opérationnelle, respect des écosystèmes et protection des populations.

*L'ARS PACA, Santé publique France et l'EID-Med en prévention à Salon-de-Provence  
© Alexandre Valera/Mesinfos.fr*





Traitement de lutte antivectorielle.

### Un dispositif opérationnel d'intervention à adapter

La présence de l'EID-Med dans le champ de la LAV doit être réinterrogée au regard du nouveau contexte national : commandes publiques *via* les appels d'offres ARS, montée en puissance d'opérateurs privés, contraintes sur les moyens publics, évolution des attentes territoriales.

Des enjeux majeurs se dégagent : d'une part, **exercer les missions de lutte antivectorielle sans compromettre les capacités d'action en zones humides**, cœur de métier attendu par les Départements et les collectivités du littoral, et d'autre part, **adapter le positionnement futur de l'établissement**, plusieurs options pouvant être étudiées :

- **rester un opérateur exécutant**, avec un périmètre géographique maîtrisé ;
- **regagner une place de conseil technique auprès des ARS**, en cohérence avec le rôle historique exercé pour le compte de la DGS ;
- **développer des partenariats robustes** avec d'autres opérateurs publics ou privés, pour répondre à des besoins croissants et sécuriser l'équilibre économique des commandes de l'Etat ;

L'EID-Med engagera un dialogue structuré avec les ARS pour **définir un cadre d'intervention clair, équilibré financièrement et soutenable opérationnellement**, garantissant un rôle conforme à l'intérêt général et cohérent avec la vocation historique de l'établissement.

## ► RENFORCER L'INGÉNIERIE TERRITORIALE AU SERVICE DES COLLECTIVITÉS

### Un appui opérationnel et stratégique face au moustique-tigre

La progression du moustique-tigre en milieu urbain appelle une réponse structurée, coordonnée et adaptée aux réalités locales.

Dans le cadre de sa mission de service public, l'EID-Med propose aux communes de sa zone d'action un premier niveau d'intervention sans surcoût, incluant des actions d'appui, de formation et d'expertise à petite échelle.

Pour les collectivités souhaitant aller plus loin, l'établissement peut déployer des prestations renforcées :

- cartographie communale des gîtes ;
- expertises ciblées de bâtiments ou d'espaces publics ;
- accompagnement global dans la définition et le déploiement d'une politique locale de lutte intégrée.

Ces interventions, conçues pour renforcer la capacité d'action des communes, sont réalisées sur financement complémentaire, et peuvent être proposées à des collectivités situées hors zone d'action, sur devis.

Ce dispositif combine rigueur technique, flexibilité et équité, permettant d'apporter à chaque territoire une réponse proportionnée à ses besoins, à ses enjeux et à ses moyens.

*Prélèvement de larves de moustiques.*



## Des solutions d'ingénierie pour la gestion du littoral

L'érosion, la submersion marine et les effets du changement climatique accentuent la vulnérabilité des zones côtières et favorisent l'apparition de nouveaux gîtes larvaires.

Pour y répondre, l'EID-Med mobilise un savoir-faire reconnu en ingénierie écologique et hydraulique, au service des collectivités littorales.

Les compétences du pôle littoral, désormais intégrées dans une logique de transversalité, couvrent :

- le suivi morphologique et écologique des sites,
- la production de données topographiques et météorologiques,
- la conception et le contrôle d'ouvrages de protection.

Pionnière de la restauration dunaire en Languedoc-Roussillon, l'EID-Med a mené de nombreux chantiers emblématiques (revégétalisation, ganivelles, gestion de la fréquentation) et participe activement à des projets européens majeurs tels que *Beachmed-e*, *Coastance* ou *POSBEMED*.

Elle conduit également des études stratégiques pour anticiper les risques littoraux : analyses coûts/bénéfices, scénarios d'adaptation, vulnérabilité des enjeux ou stratégies de relocalisation.

Par cette expertise, l'EID-Med contribue à la fois à la protection des milieux, à la réduction des nuisances et à l'accompagnement des territoires dans leurs stratégies de résilience face aux transformations du littoral méditerranéen.

Ganivelles sur la plage du Petit-Travers à Mauguio.



Formation au siège de l'EID Méditerranée.



STRATÉGIE N°1

STRATÉGIE N°2

STRATÉGIE N°3

### ► TRANSMETTRE NOS COMPÉTENCES À TRAVERS LE CENTRE DE FORMATION

Le Centre de formation de l'EID-Med, certifié Qualiopi, propose un catalogue de formations adaptées aux besoins opérationnels et réglementaires des collectivités et des acteurs de terrain.

Au-delà de la formation certifiante Certibiocide "nuisibles", plusieurs modules spécialisés sont développés :

- **Lutte antivectorielle et arboviroses** : formation aux plans de prévention et de lutte, à destination des ARS, opérateurs publics et services communaux, pour relayer les bonnes pratiques contre le moustique-tigre.
- **Lutte contre les moustiques nuisants** : formation technique pour les agents de terrain, les communes, les départements, les ententes interdépartementales et les responsables de services hygiène et sécurité.
- **Gestion du littoral et génie écologique** : initiation à la gestion des cordons dunaires, aux chantiers de revégétalisation, à l'utilisation des techniques de génie écologique (paillage, ganivelles, ouvrages de protection) et à la valorisation des bois flottés ; identification des habitats et compréhension des dynamiques littorales.

Ces formations, à la fois théoriques et pratiques, contribuent à professionnaliser les acteurs locaux et à diffuser une culture technique partagée.

Elles renforcent l'autonomie des collectivités, soutiennent la montée en compétence des agents et valorisent la singularité de l'expertise publique portée par l'EID-Med.

## 4 - UNE TRAJECTOIRE À CONSOLIDER

### UN PROJET D'AVENIR, ANCRÉ DANS LE RÉEL

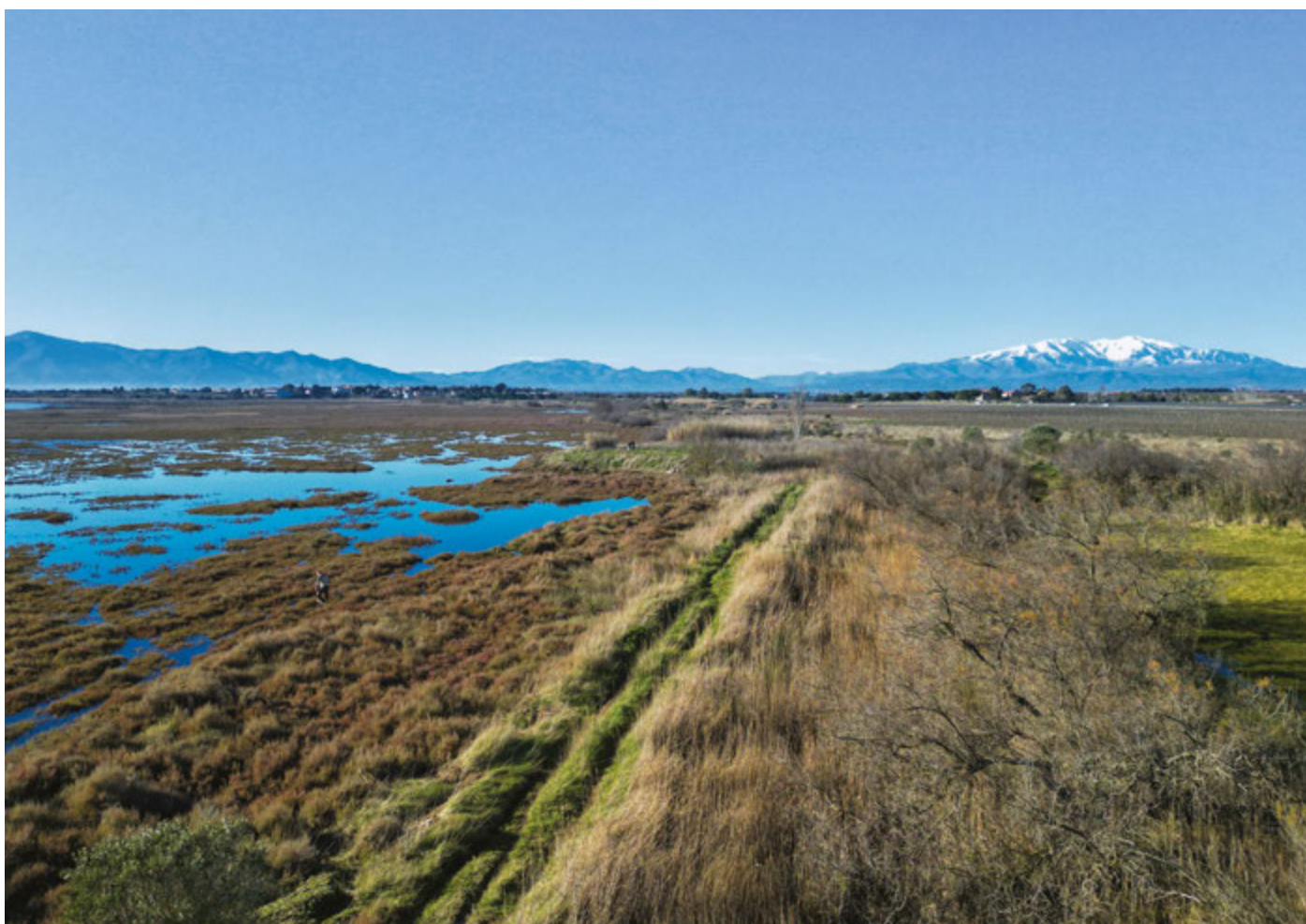
L'EID Méditerranée entre dans une nouvelle phase de son histoire. À la croisée de la santé publique, de l'environnement et du service aux territoires, son projet 2026-2032 fixe un cap : agir avec responsabilité, transparence et innovation.

Derrière chaque opération, chaque mesure, chaque partenariat, se dessine une même ambition : protéger les habitants du littoral tout en respectant les équilibres naturels qui en font la richesse.

Fidèle à ses « racines »<sup>5</sup> et ouverte aux défis de demain, l'EID-Med entend demeurer ce qu'elle a toujours été : un acteur public utile, rigoureux et visionnaire, au service des territoires méditerranéens.

---

<sup>5</sup> En référence au Préfet Pierre Racine et à la mission éponyme : mission interministérielle d'aménagement du territoire Languedoc-Roussillon. C'est sous cette impulsion d'envergure que les principales stations balnéaires du littoral ont vu le jour (Le Grau-du-Roi - Port Camargue, La Grande-Motte, Le Cap d'Agde, Gruissan, Port Leucate, Port Barcarès, Saint-Cyprien).



Vue aérienne de zones humides à Canet-en-Roussillon.



*Pilotage du drone de traitement au Grau-du-Roi.*

# EID MÉDITERRANÉE

OPÉRATEUR PUBLIC - DÉMOUSTICATION



*Projet d'établissement de l'Entente  
Interdépartementale pour la Démoustication du  
littoral méditerranéen*

*Réalisation / diffusion : EID Méditerranée,  
165 avenue Paul-Rimbaud, 34184 Montpellier  
Cedex 4*

*Illustrations : EID Méditerranée  
Impression : IMPREMIUM 34  
101 chemin des Pêcheurs ZAC de la Louvade  
34130 Mauguio*



*Les collectivités membres de l'EID Méditerranée :*

